

# *Rautatiealan* **SÄÄNTELYELIN**

## **Raideliikennelain muutosten vaikutukset satamissa**

24.11.2021

Alexi Kukkarinen, Mertti Anttila



# Satamien rooli ja velvoitteet muuttuivat markkinasäätelyssä

## Raideliikennelain (1302/2018) muutokset voimaan 1.2.2021

- Ennen raideliikennelain muuttamista merisatamien raiteita koskivat markkinasäätelyssä raideliikennelain rataverkon hallintaan ja rataverkon hinnoitteluun liittyvät säännökset.
- 1.2.2021 lakimuutoksen jälkeen satamaraiteet (*sataman pitäjän tai muun sataman oleellisista toiminnoista vastaavan yrityksen tai yhteisön hallinnoiman alueen sisällä olevat raiteet*) ovat palvelupaikkoja ja niitä koskevat raideliikennelain palvelupaikkoihin liittyvät säännökset. Esimerkiksi rataverkon käyttösopimuksen tekemistä ei enää edellytetä lainsäädännössä.
- Meri- ja sisävesisatamien pitäjät ovat lakimuutoksen jälkeen palvelupaikan ylläpitäjiä.
- **Huom!** Muutos koskee pelkästään säätelyelimen valvomaan markkinasäätelyä. Satamien rooli rataverkon haltijoina jatkuu Traficomien valvoman turvallisuussäätelyn osalta.

# Palvelupaikka

- **Palvelupaikalla** tarkoitetaan rakennelmaa, mukaan lukien maa-alueet, rakennukset, palvelupaikan sisäiset raiteet sekä muut laitteet, joka on kokonaan tai osittain järjestetty rautatieliikenteen harjoittajille rautatiemarkkinadirektiivin liitteen II 2–4 kohdassa tarkoitetun palvelun tarjoamiseen (raideliikennelaki (1302/2018), 4 §).
- Esimerkkejä satamissa sijaitsevista rautatieliikenteeseen liittyvistä palvelupaikoista ja palveluista:
  - raiteet,
  - rautatietoimintoihin liittyvät rakenteet laitureineen ja laitteineen.
- Ennen lakimuutosta satamaraiteiden käyttö oli rautatiemarkkinadirektiivin liitteen II 1 kohdan tarkoittama vähimmäiskäyttöpalvelu, lakimuutoksen jälkeen satamaraiteiden käyttö kuuluu peruspalveluihin eli rautatiemarkkinadirektiivin liitteen II 2 kohdan g alakohtaan *"rautatietoimintaan liittyvät meri- ja sisävesisatamien varusteet"*.

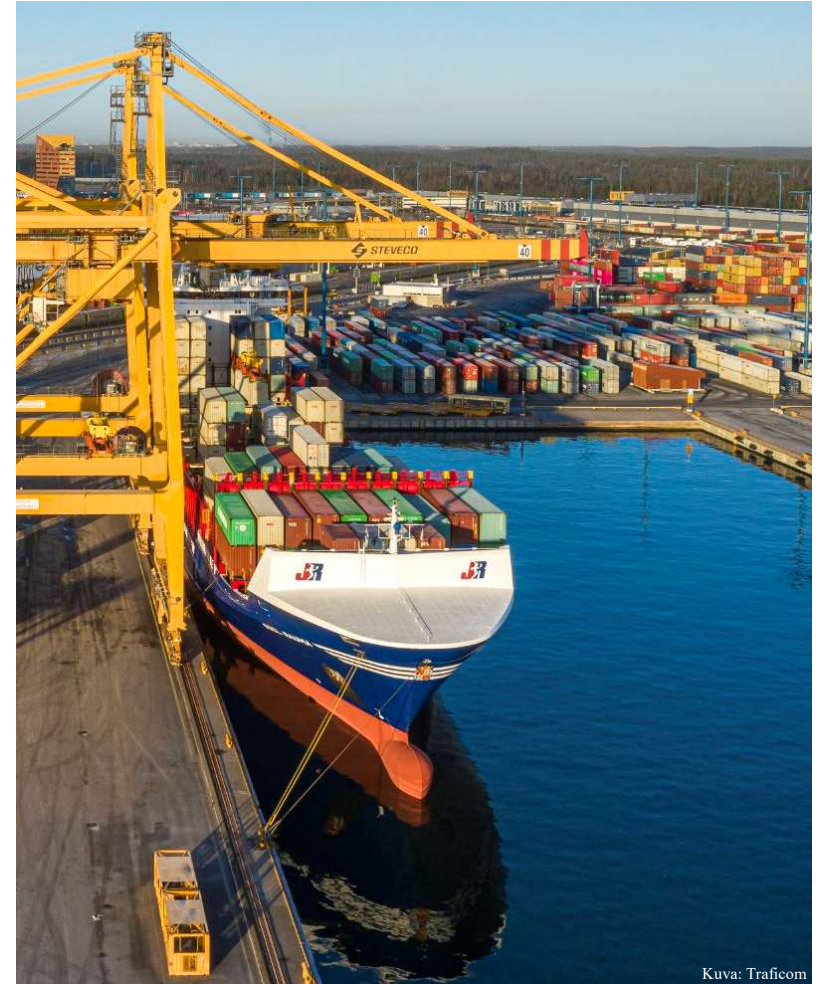
## Muita määritelmiä

- **palvelupaikan ylläpitäjä\***: julkinen tai yksityinen yhteisö, joka vastaa yhden tai useamman palvelupaikan hallinnoinnista tai tarjoaa palvelujen hakijalle rautatieliikenteen tuki- ja huoltopalveluja;
- **palvelujen hakija\***: julkinen ja yksityinen yhteisö ja toiminnanharjoittaja, kuten ratakapasiteetin hakija, rautatieliikenteen harjoittaja, liikenteen palveluista annetun lain 182 §:ssä tarkoitettu toimivaltainen viranomainen, koulutuspalveluita tarjoava oppilaitos, toinen palvelupaikan ylläpitäjä ja muu palvelua tarvitseva taho, joka hakee palvelupaikan ylläpitäjältä sen tarjoamia rautatieliikenteen tuki- ja huoltopalveluja omaan käyttöön tai toisen rautatieliikenteen harjoittajan taikka oppilaitoksen käyttöön ja joihin sovelletaan palvelupaikkojen ja rautatieliikenteeseen liittyvien palvelujen käyttöoikeudesta annettua komission täytäntöönpanoasetusta (EU) 2017/2177.
- **hallinnointi\*\***: palvelupaikan ylläpitäjinä olisi pidettävä vain niitä yksiköjä, jotka tosiasiallisesti vastaavat palvelupaikan ja rautatieliikenteeseen liittyvien palvelujen käyttöoikeutta koskevien tietojen antamisesta ja tekevät päätökset käyttöoikeutta koskevista hakemuksista;

**Lähteet:** \* = raideliikennelaki (1302/2018), 4 §; \*\* = täytäntöönpanoasetus (EU) 2017/2177, johdantolause 8.

# Palvelupaikkasääntely korvaa rataverkkosääntelyn

- **Satamaraiteisiin sovelletaan:**
  - raideliikennelain palveluja ja niistä perittäviä maksuja koskevan 18 luvun säännöksiä;
  - muuta suoraan sovellettavaa palvelupaikkoja koskevaa EU-lainsäädäntöä - erityisesti palvelupaikkojen ja rautatieliikenteeseen liittyvien palvelujen käyttöoikeudesta annettua komission täytäntöönpano-asetusta (EU) 2017/2177, jäljempänä palvelupaikka-asetus.
- **Satamaraiteisiin ei enää sovelleta:**
  - raideliikennelain 16 lukua rataverkon haltijan riippumattomuudesta ja tehtävien järjestämisestä;
  - 17 lukua rataverkon käytöstä ja ratakapasiteetista;
  - 19 lukua rataverkon käytön hinnoittelusta;
  - 132 §:n 1 momenttia (vähimmäiskäyttöpalvelut).



# Säätelyelimen käsitys toimintaympäristöstä

## LIIKETOIMINNALLINEN TOIMINNAN TASO

Palvelun hakija: esim. teollisuusyritys, laivaaja

### **Kohteena satamaraiteiden käyttö**

Tarjotun palvelun  
suhde tavaramaksuun

➔ Palvelupaikan kuvaus antaa tarvittavan informaation

## TEKNINEN TOIMINNAN TASO

Liikennöijä: rautatieliikenteen harjoittaja

- Liikennöinnin säännöt
- Käyttö sopimus ei enää pakollinen
- Palvelun hakija hankkii yleensä liikennöitsijältä kuljetuspalvelun

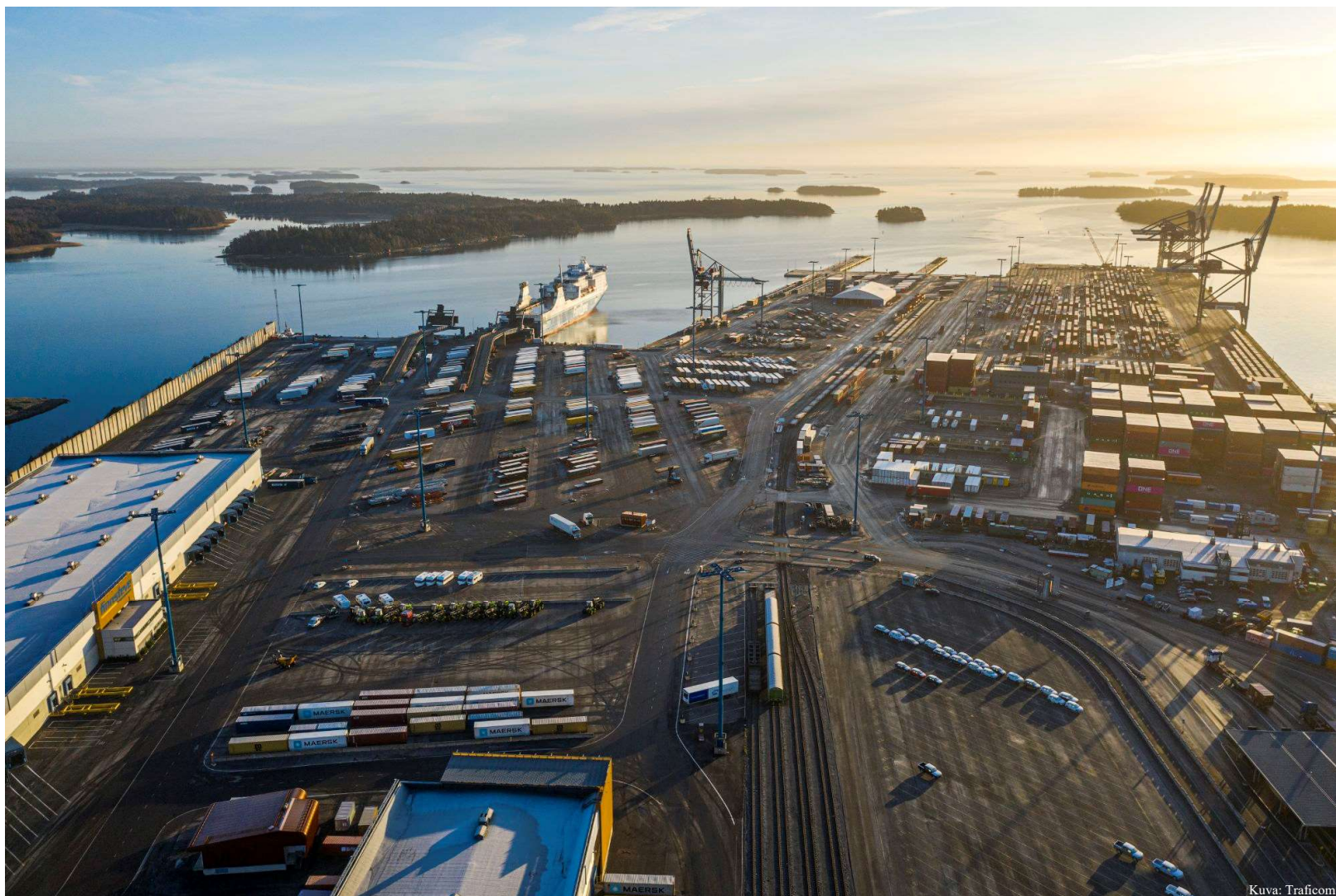
➔ Palvelupaikan kuvaus ja muu sataman ohjeistus

# Palvelupaikkasääntelyn vaikutus satamaraiteiden käytön hinnoitteluun

- Raideliikennelain muuttaminen tekee mahdolliseksi satamille hinnoitella satamaraiteiden käyttöä joustavammin kuin jos ne olisivat rataverkon hinnoittelua koskevan sääntelyn piirissä.
- Ennen lakimuutosta rataverkon käytöstä sai lain perusteella periä vain ratamaksua, kun taas sääntelyelimen käsityksen mukaan rataan liittyvät kustannukset on satamissa käytännössä sisällytetty yleensä tavaramaksuun.
- Lakimuutoksen jälkeen sataman pitäjä voi pohtia raiteiden käytöstä perittävää palvelupaikkamaksua tavaramaksun pohjalta tai luoda erillisen palvelupaikkamaksun. Seuraavien ehtojen tulee täytyä:
  1. Maksu ei saa olla suurempi kuin aiheutuneet kustannukset lisättynä kohtuullisella tuotolla. Näyttövelvollisuus on palvelupaikan ylläpitäjällä (raideliikennelain 137 §), joten hinnoittelun ja kustannusten suhteesta tulisi pitää kirjaa.
  2. Palvelun hakijoita ei tulisi pakottaa ostamaan muita palveluita raiteiden käytön lisäksi. Tässä on huomioitava palvelupaikka-asetuksen (EU) 2017/2177 8 artiklan 2 kohta:

*”Palvelupaikkojen ylläpitäjät eivät saa asettaa palvelupaikan käyttöoikeuden tai rautatieliikenteeseen liittyvän palvelun toimittamisen pakolliseksi edellytykseksi muun palvelun ostamista, jos se ei liity haettuun palveluun.”*

# Palvelupaikan kuvaus



Kuva: Traficom



# Palvelupaikan kuvaus korvaa verkkoselostuksen

- *Palvelupaikan kuvaus* laaditaan rautatieliikenteeseen liittyvien palveluiden tarjonnasta, kuten esim.
  - satamaraiteiden käyttö,
  - rautatietoimintoihin liittyvien rakenteiden käyttö laitureineen ja laitteineen
- Palvelupaikan kuvauksen sisältövaatimukset on määritelty komission täytäntöönpanoasetuksen (EU) 2017/2177 (ns. palvelupaikka-asetus) 4 artiklassa.
- Palvelupaikan kuvauksen *mallilomake* on laadittu yhteistyössä sektorin kanssa.
  - [Palvelupaikan kuvauksen mallilomake](#)

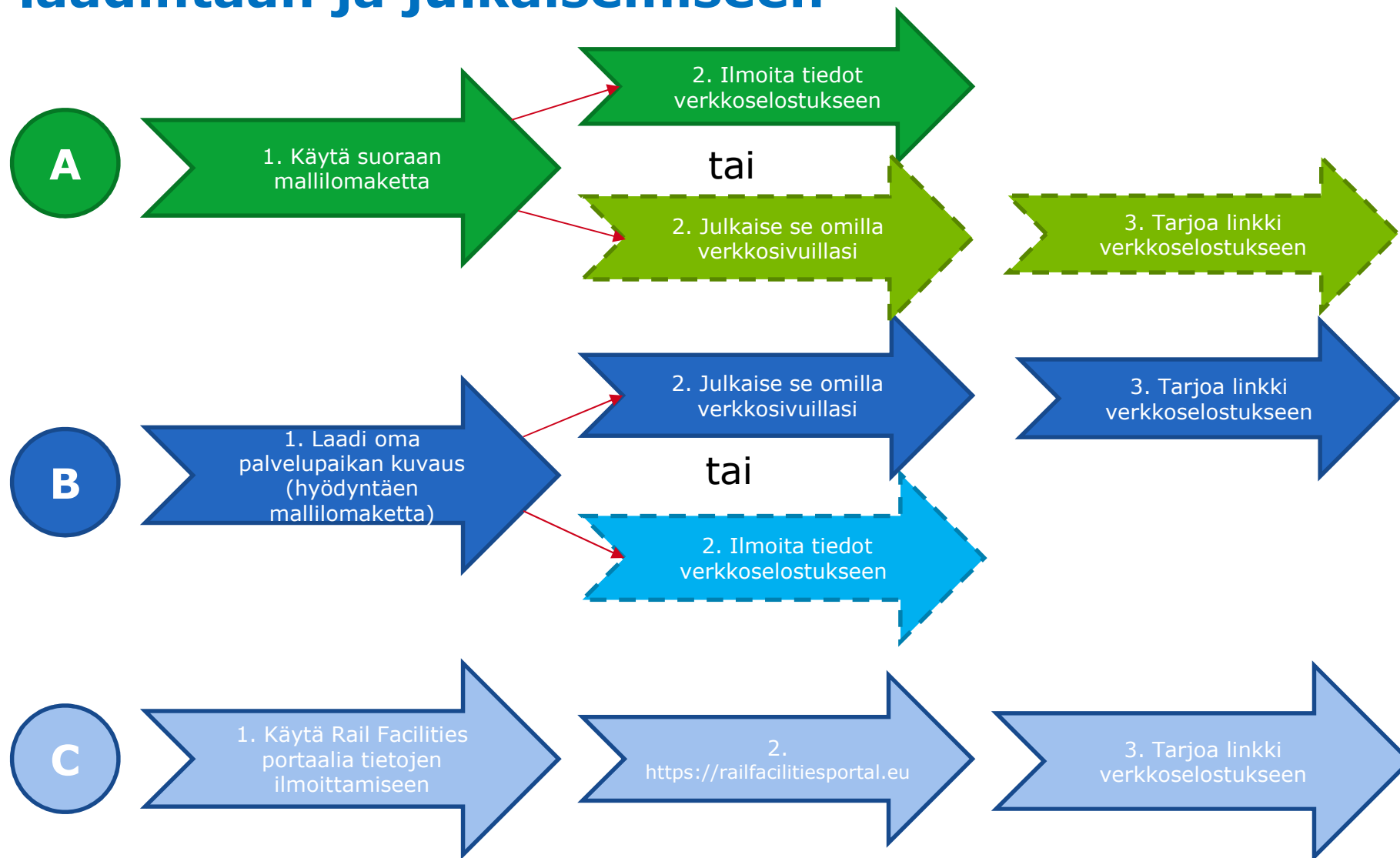
# Palvelupaikan kuvauksen sisältökokonaisuudet

- Yleisiä tietoja: Asiakirjan tarkoitus, voimassaolo, yhteystiedot, päiväys
- Tiedot tarjottavista palveluista: palvelupaikan ja siellä tarjottavan palvelun kuvaus ja niiden laji (perus-, lisä- tai oheispalvelu)
- Kuvaus palvelupaikasta: Luettelo palvelupaikan osista (esim. rakennukset, varusteet), sijainti, aukioloajat, tekniset ominaispiirteet
- Maksut: Hinnoitteluperiaatteet, hinnat ja alennukset
- Käyttöehdot: Juridiset ehdot (sopimukset), tekniset ehdot, itsepalvelumahdollisuus, it-järjestelmien käyttötarve
- Kapasiteetin käyttöoikeuden hakemisen ja myöntämisen menettelyt:
  - miten kapasiteettia haetaan ja jaetaan (ml. määräajat, vähimmäissisältö),
  - miten ristiriitatilanteissa toimitaan (koordinoitimenettely)

Jos palvelupaikan ylläpitäjiä tai rautatieliikenteeseen liittyvien palvelujen tarjoajia on enemmän kuin yksi, tieto siitä, onko palvelupaikkojen ja palvelujen käyttöoikeudesta tehtävä erilliset hakemukset

- Tiedot tilapäisistä kapasiteettirajoituksista

# Vaihtoehdot (A-B-C) palvelupaikan kuvauksen laadintaan ja julkaisemiseen



## Sataman pitäjien koordinoitirooli – palvelupaikka-asetuksen 5 (4) artikla

- Jos palvelupaikkaa pitää yllä useampi kuin yksi palvelupaikan ylläpitäjä tai jos palvelupaikassa tarjoaa rautatieliikenteeseen liittyviä palveluja useampi kuin yksi palveluntarjoaja,
  - kyseisten ylläpitäjien ja palveluntarjoajien on sovittava toimensa yhteen, jotta ne voivat
    - a) *asettaa palvelupaikan kuvauksensa saataville yhdessä paikassa; tai*
    - b) ilmoittaa palvelupaikan kuvauksissaan kaikki palvelupaikan ylläpitäjät, jotka päättävät palvelupaikan tai kyseisessä paikassa tarjottavien rautatieliikenteeseen liittyvien palvelujen käyttöoikeutta koskevista hakemuksista.
- Sääntelyelimellä toimivalta päättää yhden palvelupaikan ylläpitäjän nimeämisestä vastaamaan a)-kohdan vaatimuksen noudattamisesta.

# Sääntelyelin valvoo palvelupaikan kuvauksia ja hinnoittelua

- Rautatiealan sääntelyelimen tehtävänä on
  - varmistaa, että rautatiealan toimijoille tarjottavat palvelut ja niiden hinnoittelu vastaavat säädettyjä vaatimuksia
  - valvoa palvelupaikan kuvausten julkaisemista sekä niiden sisältöä.
- Lainsäädäntö ei edellytä palvelupaikan kuvausten valvonnassa samanlaista vuosirytmää kuin verkkoselostusten valvonnassa.
- Palvelupaikan kuvausten on oltava ajan tasalla jatkuvasti.

# Kiitos!

## *Rautatiealan SÄÄNTELYELIN*

Kumpulantie 9, 00520 Helsinki

PL 467, 00101 Helsinki

Puhelin 029 534 5000

[www.saantelyelin.fi](http://www.saantelyelin.fi)

